



親愛的弟兄姊妹，以及愛我的朋友們



今年十一月的東京天氣很暖和，應該是聖嬰現象，所以該冷的時候還暖和的不得了，我穿衣服常常穿的很錯亂，結果就感冒了...。

上個月跟大家提到我最近想要改換代禱信的版本跟形式，後來就收到不少弟兄姊妹回信建議不同的軟體或 app，真的非常謝謝大家踴躍回應，只是很抱歉沒來得及一一回覆。

藉由我小侄子的這張照片，希望大家能

夠想像一下我嘗試使用新的軟體並設計代
禱信形式的心情.....就是有累、有趣味、有
不懂、也有緊張，所以一堆情緒同時出現
在一張臉上，表情就很複雜？！（笑）

但非常感恩，摸索了快要一整天（連中
飯都忘了吃）之後，似乎終於有點成果
了，希望大家這次也不要吝嗇回應，等大
家的回饋喔！

搬家、整理、適應、服事...





用這個對照圖大概一看就清楚明白我這個月的最大行程是什麼了！

感謝神！這個月初終於搬進新家！！（歡呼鼓掌）但其實這個月不只搬家跟整理的行程，因為新家的格局不同，在舊家的家具或收納希望能盡最大程度使用，但還是需要買/汰換一些收納跟生活用品（比如新家是電子爐，所以我的鍋子只能重新買合用的）。

其中，去年回台灣前處理掉的餐桌椅，這次計畫單單只買沙發組（為了學生事工），在宜家家具找到size 非常適合又便宜的沙發，沒想到是試賣品，人氣太高全部售罄，下一批貨最快到日本是聖誕節前後，我聽了超傻眼，宜家工作人員說若等不了2個月的話，建議其他沙發也不錯。若是三、四年前的我，大概耐心跟忍耐力還沒有練到可以忍兩個月的程度，感謝神，這次決定決定不憑自己的血氣跟喜好來選擇，所以....我現在正在過兩個月的地板生活...。網路也是，過了將近三個禮拜，家裡的網路終於架設好接上線了！不然真的覺得有很多信跟行程會處理不了。

不光是搬家，這個月穿插了開始正式去學校接觸學生的服事。這種一下忙整理、一下聯絡學生；一下去找適合的家具、一下去學校或是回 KGK 開會的生活，老實說有時不太知道自己到底做了什麼或沒做什麼，但神的平安一直在心裡，即使自己不明白自己的狀況，神知道就夠了！

NSD2 日本青年傳道會議



第2回日本青年伝道会議(NSD II)

TOP 最新情報 日程・会場 ゲスト 各種申込

大会主旨
日程・会場
分科会・オプションタイム
会場と道順
ゲスト
スタッフ
SNS
各種申込
FAQとお問合せ

参加申込み受付期間
9/1 0:00 Start!
1st
2nd
3rd!
100th
200th
300th
etc.
10/31 24:00 End!

お茶の水クリスチャンセンター
11.22(木)
10:30 受付
11:00 オープニング
11:45 昼食(各自持参)
13:00 青年宣教サミット
「青年の育成と伝道に取り組んでいくために」
意見交換・グループタイム
16:30 自由時間・夕食(各自)
18:30 青年大会①
山本陽一郎「神の国と宣教 -シャイン、ジーザス社員-」
20:30 クロージング

山崎製パン総合クワイエーションセンター
11.23(金・祝)
9:00 受付
9:30 青年大会②
藤田岳
「神の国マインドへの近き」
12:30 昼食
13:30 分科会
15:00 動画コンテスト表彰
15:30 オプションタイム
17:00 自由時間・夕食(各自)
18:30 青年大会③
松尾剛「神に導かれて」
20:30 クロージング

大会3日目は世代毎に分かれ、各会場でプログラムがあります。

11.24(土)
10:30 中学生・高校生プログラム
16:30 ※ランチ持参
13:00 大学生・専門学生プログラム
16:00
9:00 社会人プログラム
12:00 職種別グループタイム他

※中学生・高校生・青年クリスチャン、また青年宣教に重荷のある方が対象です。

hi-b.a.センター
東京都中央区新富町 2-22-15
JR有明駅(有明線)徒歩3分

お茶の水クリスチャン・センター
東京都千代田区神田錦町2-1
JR有明線(有明線)水戸駅 徒歩3分

山崎製パン総合クワイエーションセンター
千葉県市川市市川 3-23-37
JR有明線(市川線)徒歩15分

11/22~11/24 三天，身為 KGK 學生輔導/傳道，KGK 全部的同工都參加了第二回日本青年傳道會議，其實蠻像台灣校園團契辦的青年宣教大會，但主辦者是日本福音同盟(JEA)，可以理解成日本教會各宗派

的聯合；參加者從北海道到九州來的都有，年齡從高中生到社青還有對青年有負擔的牧者們，是跨宗派的宣教大會。

這次的主題是「以神國的價值觀來生活」為主題貫穿整個大會，收穫跟印象最深的，是其中兩堂大會信息，一是主耶穌在湖面上行走，另一是主耶穌斥責風和海；這兩段聖經相同的是「門徒們在主耶穌的命令下坐船出海，但都遇上大風浪」，讓我明白很多時候，我們遵行上帝要我們出去 or 做什麼，會遇到挑戰跟困難的，或者說，反而會遇到挑戰跟困難的！

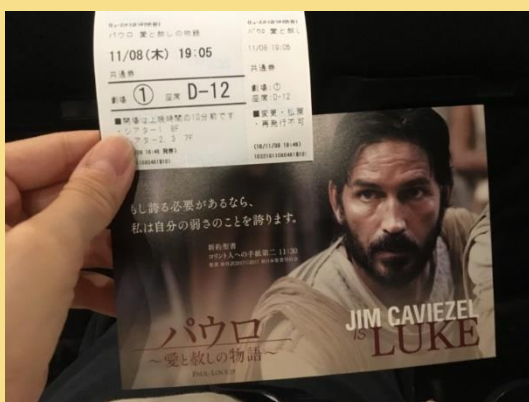
但兩段聖經在門徒遇風浪時的反映給我不同的提醒：

1. 主耶穌從湖面上走來引得門徒驚叫以為是鬼魂→我是否太專注周圍環境帶給我的恐懼以至於忘記將焦點優先順序轉向主耶穌，所以認不出是主耶穌來到我身邊？
2. 另一，門徒見風浪大的船都快沉了主耶穌卻還在沈睡，忍不住問「夫子，我們要死了，你不管嗎？」→在困境跟挑戰中的我，是否以為主耶穌不在乎我的困境，或以為我為何禱告了但主耶穌都沒在聽？主耶穌明明就在我身邊，我卻相信不了主耶穌能平靜風和海（我的困境）？

上帝差派我們去的地方/做的服飾 or 工作，如果沒有碰到困難或挑戰的話，那我還需要倚靠神嗎？用自己的麗另就能完成的話，那我如何見證神的大能給周圍的人看呢？

願這感動並更新我的信息，也能帶給看代禱信的你同樣的鼓勵跟安慰！

生日禮物！



剛般好家沒幾天就是我的生日，所以根本沒有去想要怎麼過生日，完全不是自己的計畫，最近去的教會有個朋友跟學生約一起去看福音電影，沒想到約的時間剛好就是我生日當天，等於給了自己一個小小的犒賞，非常感恩！

另外，要準備進入聖誕季了，相信大家也是服事滿滿，一定要注意天氣跟溫度，

保重身體，12月一起來歡慶上帝賜給我們的救主耶穌誕生！！

感恩與代禱

- 感恩搬家順利完成，並有朋友來幫忙。也感恩網路架設順利。
- 感恩即使感冒生病中需要服事跟參與宣道大會，神都保守我平安並有收穫。
- 請為我 12/2 禮拜天中午 N1 日語能力考試代禱，複習的時間並不多，但求神使我盡力，並將結果交給祂。
- 請為中央線上各校（ICU、外大、津田塾、學藝、路德）的聖誕晚會代禱，學生們能大膽地邀請同學來，受邀者也預備心，聽見神的福音。
- 請為我確定參與武藏野自由福音教會的申請過程代禱，求神看顧 OMF 及教會兩邊的 leader 能有好的對話，確認我在教會的角色跟服事。
- 12/7~12/11 會有一段休假遠離東京，求神保守有好的休息跟充電。
- 求神賜智慧跟充足的體力，適應新的生活步調、服事及人際關係。
- 請為我爸爸信主禱告，求神使他渴望明白自己人生真正的價值跟意義。



若您有任何需要禱告的事項，也歡迎與我分享，好讓我能為您禱告。也謝謝您能成為我宣教路上美好的代禱勇士，願神賜福與您。

奉獻方式：

1. 郵政劃撥 15905701

戶名：財團法人新北市中華基督教內地會（請註明為 張雅琍 宣教士 奉獻）

2. 國泰世華銀行安和分行 代號：013

帳號：027-03-5004969 戶名：財團法人新北市中華基督教內地會

（請打電話 02-2240-1865*104 或 E-mail 通知 內地會會計同工：為張雅琍奉獻）

3. 信用卡奉獻請點選此 [超連結](#) 進入內地會網站後，下載信用卡授權書填寫後，傳真或掃描授權書 email

回內地會（請註明為 張雅琍 宣教士 奉獻，傳真 02-22401875，E-mail 同第二項銀行匯款奉獻

tw.hacc@omfmail.com）

4. 雲端線上奉獻，請點選此 [超連結](#) 進入內地會網站後線上奉獻

註：捐款收據可供抵扣所得稅



[OMF Japan](#)



[鷹架幫的小視界](#)



[OMF Taiwan](#)



[OMF Japan](#)